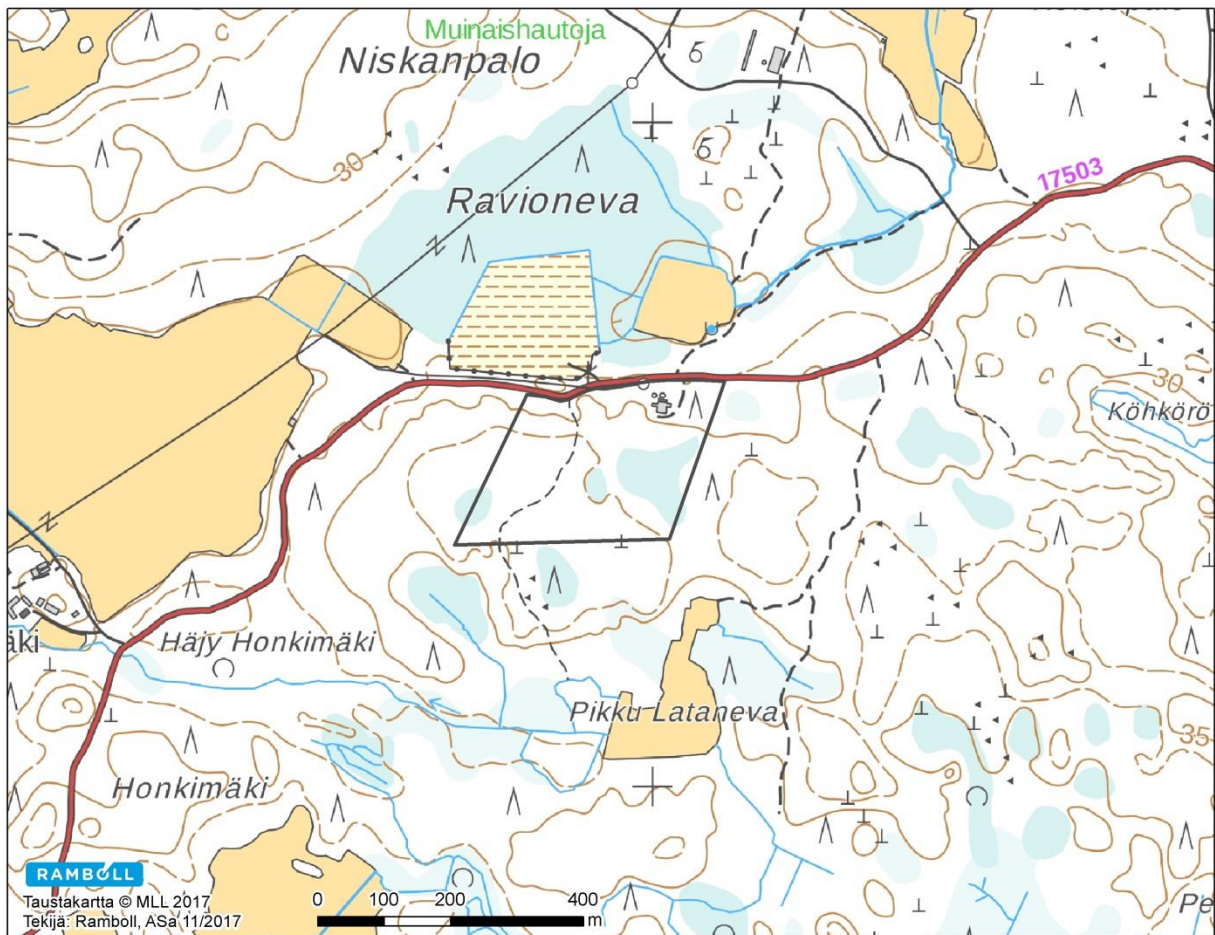


Päivämäärä
27.11.2017

LAIHIAN KUNTA

PÖPELIKÖN TEOLLISUUSALUEEN ASEMAKAAVA

OSALLISTUMIS- JA ARVIOINTISUUNNITELMA



1. JOHDANTO

Kaavoitusmenettely tulee järjestää niin, että alueen maanomistajilla ja niillä, joiden asumiseen, työntekoon tai muihin oloihin kaava saattaa huomattavasti vaikuttaa, sekä viranomaisilla ja yhteisöillä, joiden toimialaa suunnittelussa käsitellään (osallinen), on mahdollisuus osallistua kaavan valmisteluun, arvioida kaavoituksen vaikutuksia ja lausua kirjallisesti tai suullisesti mielipiteensä asiasta (MRL 62 §). Maankäyttö- ja rakennuslain 63 §:n mukaan tulee kaavatyössä laatia kaavan laajuuteen ja sisältöön nähden tarpeellinen suunnitelma osallistumis- ja vuorovaikutusmenettelystä sekä kaavan vaikutusten arvioinnista.

2. SUUNNITELMAN NIMI JA SUUNNITTELUALUE

Kaavan nimi on **Pöpelikön teollisuusalueen asemakaava**. Suunnittelualue sijaitsee Laihian Isonkylän länsipuolella noin 3,8 kilometrin etäisyydellä valtatieltä 3. Laihian keskusta sijaitsee noin 6,8 kilometrin päässä alueen pohjoispuolella. Suunnittelualue rajautuu pohjoispuolella Isonkyläntiehen. Suunnittelualueen laajuus on noin 7 ha. Suunnittelualueen sijainti on esitetty likimääräisesti viereisessä kuvassa ja rajaus kansikuvassa.



3. SUUNNITTELUKÄYTÄVÄN MÄÄRITTELY JA TAVOITTEET

Laihian kunta on tehnyt alueen toimijoiden kanssa kaavoituksen käynnistämissopimukset ja kunnanhallitus on päättänyt 26.6.2017 § 221 asemakaavan laatimisesta alueelle. Suunnittelutehtävänä on laatia Isonkylään asemakaava Isonkyläntien varrelle. Tavoitteena on mahdollistaa teollisuusalueen rakentuminen alueelle. Alueelle suunnitellaan jätemuovin kierrätykseen liittyvien teollisuusrakennusten rakentamista. Muovin kierrätys ja käsittely edellyttää laajoja katettuja halleja. Kiertotalouteen liittyvän teollisuuden lisäksi alueelle saattaa tulevaisuudessa sijoittua myös muuta teollisuutta, esim. raskasta metalliteollisuutta. Alueella on toiminnassa oleva biokaasulaitos. Kaavaratkaisun lähtökohtana ovat hanketoimijan hankesuunnitelmat. Alueelle sijoittuvista hankkeista on laadittu YVA-tarveharkintahakemus. ELY-keskuksen päätöksen (EPOELY/426/2017) mukaan suunnitellun granulointilaitoksen rakentaminen ei edellytä YVA-lain mukaista menettelyä ja pyrolyysilaitoksen osalta lopullinen päätös voidaan tehdä vasta sitten, kun laitoksen rakentamissuunnitelmat ovat tarkentuneet ja kokemukset koelaitoksen toiminnasta ovat käytettävissä. YVA-tarve harkitaan siis uudelleen, kun toiminta muuttuu koelaitostyyppisestä toiminnasta enemmän tuotannolliseen toimintaan ja käsiteltävien materiaalien määrä kasvaa. Suunnittelun yhteydessä laaditaan yleiskaavallinen tarkastelu samanaikaisesti asemakaavan kanssa käynnistettävän osayleiskaavan selvitysaineiston pohjalta.

Kunta on tehnyt maanomistajien kanssa kaavoitussopimuksen ja kunnanhallitus on hyväksynyt ne kokouksessaan 26.6.2017 § 219 ja § 220. Maanomistajien kanssa on tarkoitus tehdä maankäyttösopimus kaavaehdotuksen valmistuttua.

4. SUUNNITTELUN LÄHTÖKOHDAT, TEHDYT SELVITYKSET JA AIEMMAT SUUNNITELMAT

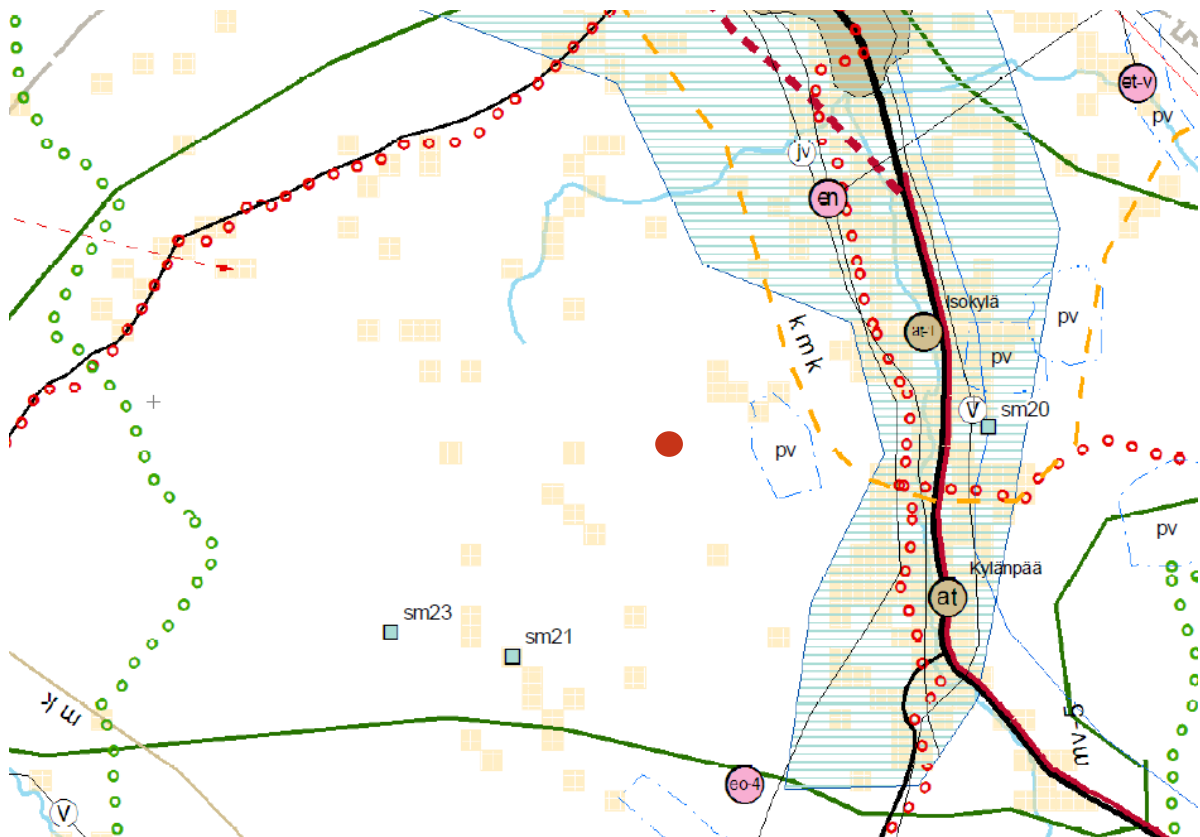
4.1 Valtakunnalliset alueidenkäyttötavoitteet

Valtioneuvoston päätös valtakunnallisista alueidenkäyttötavoitteista tuli voimaan vuonna 2001. Tarkistetut tavoitteet tulivat voimaan 1.3.2009.

4.2 Maakuntakaava

Laihian kunta kuuluu Pohjanmaan liiton alueeseen. Pohjanmaan maakuntakaava on vahvistettu 21.12.2010. Vahvistettua kaavaa on täydennetty vaihekaavalla 1 (Kaupallisten palvelujen sijoittuminen), joka on vahvistettu 4.10.2013 sekä vaihekaavalla 2 (Uusiutuvat energiamuodot ja niiden sijoittuminen Pohjanmaalla), joka on vahvistettu 14.12.2015. Pohjanmaan liitto on aloittanut Pohjanmaan maakuntakaavan 2040 laatimisen. Tavoitteena on hyväksytty kaava vuonna 2018–2019. Uusi maakuntakaava korvaa Pohjanmaan maakuntakaavan 2030 ja sen vaihemaakunta-kaavat.

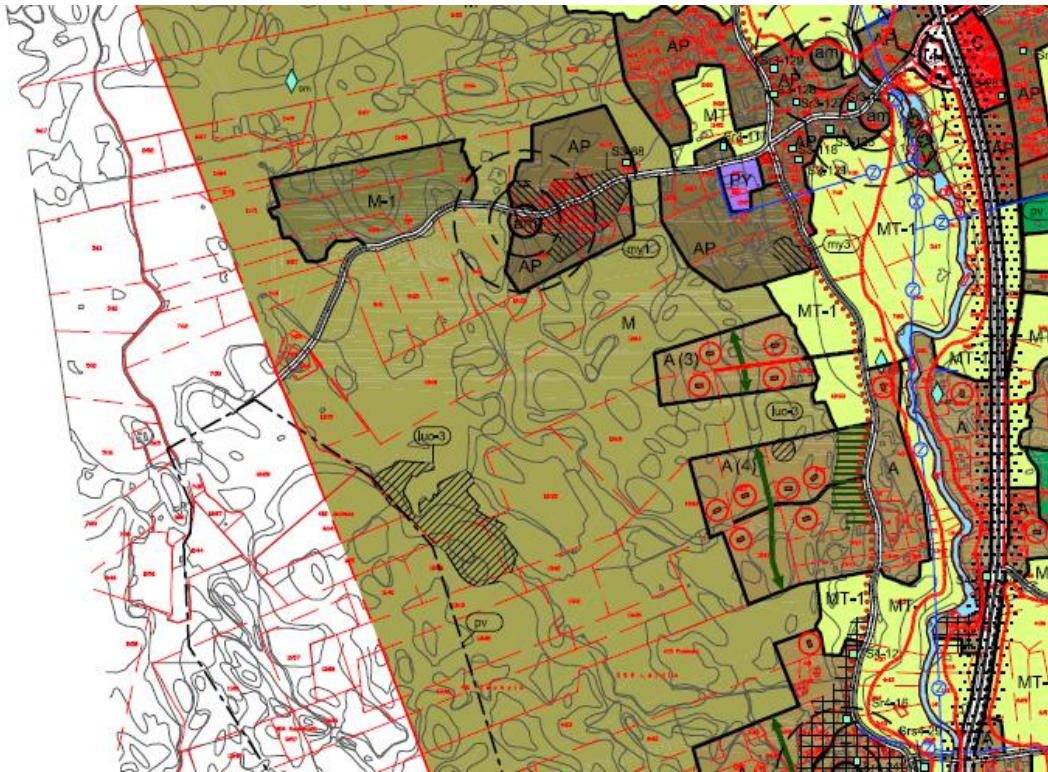
Vahvistetussa kokonaismaakuntakaavassa suunnittelualue kuuluu matkailun vetovoima-alueeseen/matkailun ja virkistyksen kehittämisen kohdealueeseen (mv-5, Laihia). Muuten suunnittelualueelle ei kohdistu kokonaismaakuntakaavassa tai vaihemaakuntakaavoissa osoitettuja merkintöjä. Noin 1,3 km päähän suunnittelualueen itäpuolelle sijoittuu Sahanlähteen tärkeä vedenhankintaan soveltuva pohjavesialue (pv).



Kuva 1. Ote kokonaismaakuntakaavan ja vaihekaavojen yhdistelmästä. Suunnittelualueen likimääräinen sijainti on merkitty karttaan punaisella pisteellä.

4.3 Yleiskaavat

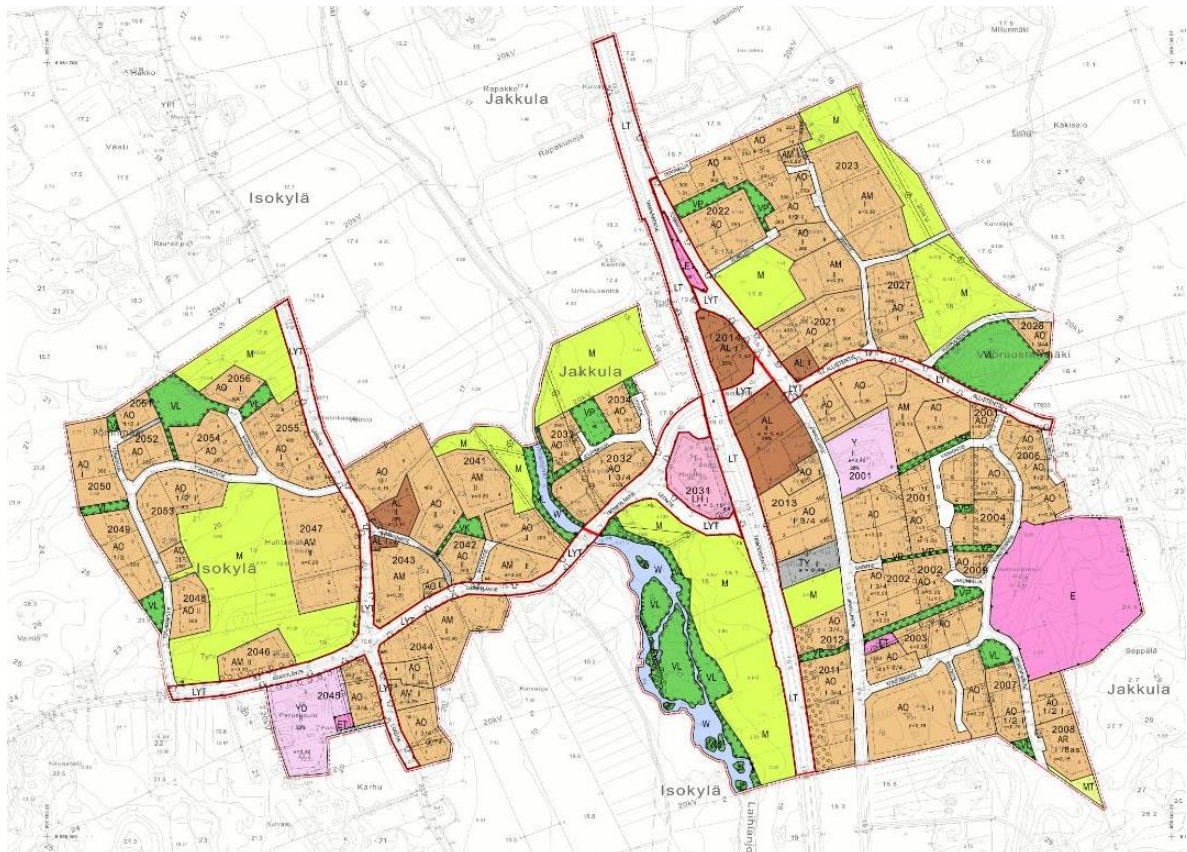
Alueella ei ole voimassa olevaa yleiskaavaa. Valtateiden vaikutusalueiden osayleiskaava-alue sijoittuu noin 1,5 kilometrin etäisyydelle itäpuolelle. Osayleiskaava on hyväksytty 27.3.2006. Osayleiskaavan päivitys ja laajennus Isonkylän teollisuusalueelle on käynnistetty samanaikaisesti teollisuusalueen asemakaavoituksen kanssa.



Kuva 2. Ote Valtateiden vaikutusalueen osayleiskaavasta KV 27.3.2006.

4.4 Asemakaava

Suunnittelualueella ei ole ennestään asemakaavaa. Lähin asemakaavoitettu alue sijaitsee noin 3 km etäisyydellä idässä, jossa sijaitsevien Isonkylän ja Jakkulan alueiden asemakaavat on vahvistettu vuosina 1989–2012.



Kuva 3. Ote Jakkulan-Isonkylän asemakaavayhdistelmästä.

4.5 Suunnittelualueelle tehdyt selvitykset

- Fenergy Oy ja Pohjanmaan muovikierrätys Oy. YVA-tarveharkintapyyntö Laihian Isonkyläntien teollisuusalueesta/Pyrolyysilaitos ja muovien granulointilaitos. Ramboll, 2017
- Etelä-Pohjanmaan ELY-keskus, Päätös ympäristövaikutusten arviointimenettelyn soveltamisesta (Fenergy Oy ja Pohjanmaan Muovikierrätys Oy) EPOELY/426/2017.
- Laihian Isonkylän teollisuusalueen maankäytön suunnittelun esiselvitys. Ramboll, 2016
- Tiesuunnitelma, Mt 17503 (Isonkyläntie) parantaminen välillä Isokylä - Pyrolyysilaitos, Laihia. Etelä-Pohjanmaan ELY-keskus, Laihian kunta, Aluetaito Oy. 8.12.2016.
- Luontoselvitykset Laihialle suunnitellun pyrolyysilaitoksen välittömässä läheisyydessä (liito-orava, viitasammakko, pesimälinnusto, lepakko, kasvillisuus). Biologitoimisto Jari Venetvaara Ky 2016

4.6 Muut laadittavat selvitykset ja suunnitelmat

- Hulevesiselvitys
- Valtateiden vaikutusalueen osayleiskaavatarkistuksen ja laajennuksen päivitettävät ja täydennettävät perus- ja erilliselvitykset.
 - maisema
 - luonto
 - ympäristön häiriötekijät (tulvat, melu, eläintilat, maisemahäiriöt)
 - väestö- ja työpaikat
 - rakennettu ympäristö (asutusrakenne, liikenne, tekniset verkostot)
 - maanomistus
 - palvelut ja työpaikat
 - rakennuskantainventointi

4.7 Muut kaavoituksessa hyödynnettävät selvitykset ja suunnitelmat

- Isonkyläntien katusuunnitelma, Mt 17503 (Isonkyläntie) parantaminen välillä Isokylä - Pyrolyysilaitos, Laihia. Laihian kunta, Aluetaito Oy. 4.12.2016.
- Valtatie 3 Tampere-Vaasa, palvelutasoinen kehityskäytäväselvitys, Etelä-Pohjanmaan ELY-keskuksen raportteja 33/2015
- Laihianjoen vesistöalueen tulvariskien hallintasuunnitelma vuosille 2016-2021. Laihianjoen vesistöalueen tulvaryhmä 2015
- Laihian kirkonseudun osayleiskaava, liikenneselvitys. Ramboll 2014
- Maaseudun kulttuurimaisemat ja maisemanähtävyydet, ehdotukset Pohjanmaan, Etelä- ja Keski-Pohjanmaan valtakunnallisesti arvokkaiksi maisema-alueiksi 2013.
- Vesihuollon kehittämissuunnitelman päivitys. Ramboll 2013
- Hulevesitulvariskien alustava arviointi. Ramboll 2011
- Tulvariskien alustava arviointi Laihianjoen vesistöalueella. Etelä-pohjanmaan ELY-keskus 2011
- Skogens kulturarv i kvarkenregionen (SKAIK), Botnia-atlantica-ohjelman Innovaatio-projekti 1.1.2009 – 31.3.2010, Suomen osuuden loppuraportti, Museovirasto
- Ehdotus Laihian kunnan pohjavesialueiden suojelusuunnitelmaksi. Laihian kunta, Länsi-Suomen ympäristökeskus 2009
- Kyrönmaan seudun liikenneturvallisuussuunnitelma. Tiehallinto 2007
- Valtateiden vaikutusalueiden osayleiskaavan perusselvitykset, Sigma konsultit 2005
- Valtateiden vaikutusalueiden osayleiskaavan rakennusinventointi, Sigma konsultit 2005

5. ARVIOITAVAT VAIKUTUKSET

Kaavoituksen yhteydessä arvioidaan kaavan vaikutukset MRL 9 §:n ja MRA 1 §:n mukaisesti. MRL 9 §:n mukaan kaavan tulee perustua kaavan merkittävät vaikutukset arvioivaan suunnitelmaan ja sen edellyttämiin tutkimuksiin ja selvityksiin.

Vaikutusten arvioinnin pohjana käytetään tehtyjä selvityksiä ja asiantuntijoiden sekä osallisiksi määriteltyjen kannanottoja. MRA 1§:n mukaisesti arvioidaan suunnitelman toteuttamisen merkittävät välittömät ja välilliset vaikutukset:

- ihmisten elinoloihin ja elinympäristöön;
- maa- ja kallioperään, veteen, ilmaan ja ilmastoon;

- kasvi- ja eläinlajeihin, luonnon monimuotoisuuteen ja luonnonvaroihin;
- alue- ja yhdyskuntarakenteeseen, yhdyskunta- ja energiatalouteen sekä liikenteeseen;
- kaupunkikuvaan, maisemaan, kulttuuriperintöön ja rakennettuun ympäristöön;
- elinkeinoelämän toimivan kilpailun kehittymiseen

Alustavasti asemakaavan vaikutusalueeseen kuuluu suunnittelualue lähiympäristöineen sekä Isonkyläntien varren alueet.

6. OSALLISET

Osallisilla on oikeus ottaa osaa kaavan valmisteluun, arvioida sen vaikutuksia sekä lausua kaavasta mielipiteitä (luonnosvaihe) ja muistutuksia (ehdotusvaihe) sekä viranomaisten ja yhteisöjen antaa lausuntoja.

Kaavahankkeen osallisia ovat MRL:n 62 §:n mukaan:

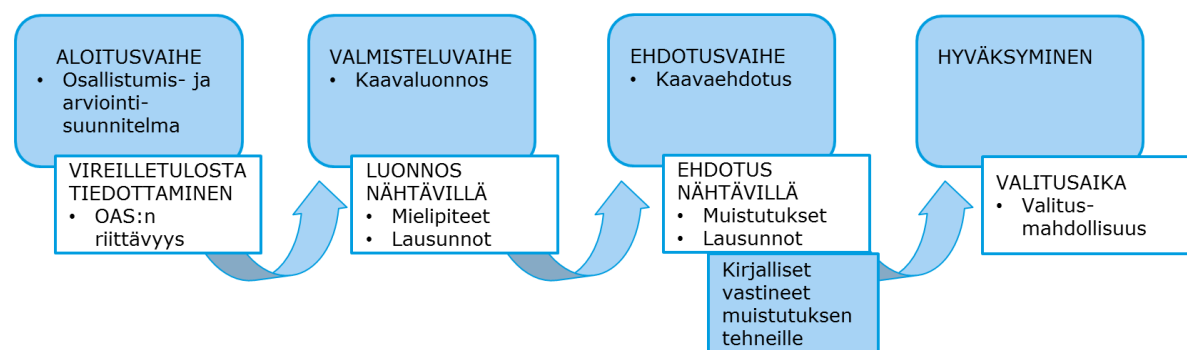
Viranomaiset ja yhteisöt, joiden toimialaa suunnittelussa käsitellään:

- Laihian kunnan eri hallintokunnat
- Länsi- ja Sisä-Suomen aluehallintovirasto (AVI)
- Etelä-Pohjanmaan elinkeino-, liikenne- ja ympäristökeskus (ELY)
- Pohjanmaan liitto
- Turvallisuus- ja kemikaalivirasto (TUKES)
- Museovirasto
- Pohjanmaan museo
- Pohjanmaan pelastuslaitos
- Vaasan kaupungin ympäristöosasto (terveysviranomaisen)
- Aronkylän vesiosuuskunta
- Vaasan Sähköverkko Oy
- Anvia Oyj
- Muut mahdolliset yritykset ja yhteisöt

Kaikki ne, joiden asumiseen, työntekoon tai muihin oloihin kaava saattaa huomattavasti vaikuttaa:

- Kaikki kuntalaiset, joita asia koskee
- Kaava-alueen ja siihen rajoittuvien alueiden maanomistajat ja asukkaat
- Muut osalliset ja osalliseksi ilmoittautuvat

7. OSALLISTUMISEN JA VUOROVAIKUTUKSEN JÄRJESTÄMINEN



7.1 Aloitusvaihe

Kaavan vireilletulosta ja osallistumis- ja arviointisuunnitelmasta tiedotetaan lehdessä, kunnan ilmoitustaululla ja kotisivuilla (MRL 63 §). Osallistumis- ja arviointisuunnitelma lähetetään viran-

omaisille tiedoksi. Osalliset voivat ottaa kantaa esillä olevan osallistumis- ja arviointisuunnitelman riittävytyteen antamalla siitä kommentteja yhteyshenkilöille tai kirjallisesti kuntaan.

7.2 Valmisteluvaihe (luonnosvaihe)

MRA 26 §:n mukaisesti MRL 66 §:n 2 momentissa tarkoitettu viranomaisneuvottelu järjestetään kaavaa valmisteltaessa, ennen valmisteluvaiheen mielipiteen kuulemista. Tarvittaessa pyydetään viranomaisilta myös ennakkolausunnot ennen kaavaluonnoksen nähtäville asettamista.

Valmisteluvaiheessa kaavaluonnos pidetään yleisesti nähtävillä (MRL 62 §) kunnanvirastolla ja kunnan Internet-sivuilla. Kuulutuksessa ilmoitetaan ajankohta, jolloin suunnitelmaan voi tutustua ja antaa kirjallisia tai suullisia mielipiteitä. Mielipiteiden tekotapa ja jättöpaikka ilmoitetaan kuulutuksessa. Tarvittaessa järjestetään yleisötilaisuus. Viranomaisilta pyydetään lausunnot.

7.3 Ehdotusvaihe

Kaavaehdotus asetetaan julkisesti nähtäville MRL 65 §:n ja MRA 27 §:n mukaan yhdeksi kuukaudeksi. Tällöin osallisilla on mahdollisuus antaa kaavaehdotuksesta kirjallinen muistutus. Eri viranomaistahoille lähetetään lausuntopyynnöt. Viranomaisneuvottelu pidetään MRA 26 §:n mukaisesti tarvittaessa kaavaehdotuksen nähtävillä olon jälkeen, kun sitä koskevat muistutukset ja lausunnot on saatu. Kunta lähettää perustellun vastineen niille muistutuksen tehneille, jotka ovat osoitteensa ilmoittaneet.

7.4 Hyväksymisvaihe

Kaavaehdotus esitellään kunnanhallitukselle ja -valtuustolle. Valtuusto tekee hyväksymistä koskevan päätöksen. Kaavan hyväksymisestä ilmoitetaan MRL 67 §:n ja MRA 94 §:n mukaan. Kaavan lähettämisestä tiedoksi on säädetty MRA 95 §:ssä.

Maankäyttö- ja rakennuslain 188 §:n mukaan asemakaavan hyväksymistä koskevaan päätökseen haetaan muutosta valittamalla hallinto-oikeuteen siten kuin kuntalaissa säädetään.

8. KAAVOITUKSEN ALUSTAVA AIKATAULU

Asemakaava laaditaan vuosien 2017–2018 aikana seuraavasti:

| Tavoiteaikataulu | 2017 | | | 2018 | | | | | | |
|--|------|----|----|------|---|---|---|---|---|---|
| | 10 | 11 | 12 | 1 | 2 | 3 | 4 | 5 | 6 | 7 |
| <u>Aloitussvaihe ja valmisteluvaihe</u> | | | | | | | | | | |
| Osallistumis- ja arviointisuunnitelma | | | | | | | | | | |
| Vireilletulosta kuuluttaminen | | | | | | | | | | |
| Kaavaluonnoksen laatiminen | | | | | | | | | | |
| Valmisteluvaiheen kuuleminen | | | | | | | | | | |
| <u>Kaavan ehdotusvaihe</u> | | | | | | | | | | |
| kaavaehdotuksen laatiminen | | | | | | | | | | |
| Kaavaehdotus nähtävillä | | | | | | | | | | |
| Ehdotusvaiheen jälkeiset työt | | | | | | | | | | |
| <u>Hyväksymiskäsittely</u> | | | | | | | | | | |

9. YHTEYSTIEDOT

Tämä osallistumis- ja arviointisuunnitelma on saatavilla Laihian kunnanvirastolta osoitteesta Laihiantie 50, 66400 LAIHIA sekä kunnan Internet-sivuilta. Osallistumis- ja arviointisuunnitelmaa päivitetään koko suunnitteluprosessin ajan aina tarpeen mukaan.

Asemakaavan laatiminen toteutetaan yhteistyönä Laihian kunnan ja Ramboll Finland Oy:n Kokkolan ja Seinäjoen toimipisteiden kesken.

| | |
|---|--|
| <p><u>KAAVOITTAJA:</u> Laihian kunta Laihiantie 50 66400 LAIHIA</p> <ul style="list-style-type: none">• Maanmittausinsinööri, Juha Lehtimäki juha.lehtimaki@laihia.fi puh. 0500 868 127• Kaavan laatijan sijainen, Päivi Märjenjärvi paivi.marjenjarvi@laihia.fi puh. 040 8366 511 | <p><u>KAAVAKONSULTTI:</u> Ramboll Finland Oy Pitkänsillankatu 1 Kampusranta 9 C 67100 KOKKOLA 60320 Seinäjoki</p> <ul style="list-style-type: none">• Projektipäällikkö, Jukka Silvola jukka.silvola@ramboll.fi puh. 044 053 3333• Suunnittelija, Stina Karhunmaa |
|---|--|